

... spotřebitelská odpovědnost aneb jak zlepšit náš pošramocený vztah k pralesu

Šetrnější zahradní party – může vypadat třeba tak, že grilovat se bude biomasso či maso z drobného domácího chovu, pivo koupíme lahvové, chipsy takové, které se nesmaží na palmovém oleji, zahradní nábytek bude z **FSC dřeva** a plodiny, které neumíme nahradit z domácích zdrojů (káva, kakao, banány), budou pocházet z tzv. spravedlivého obchodu – **Fair Trade**.

Pokud nechceme konzumovat **amazonskou sóju** v podobě masa, můžeme buď spotřebu masa celkově omezit, nebo si vybírat takové, kde je zaručeno, že zvířata byla krmena domácími krmivy (maso od známých chovatelů nebo certifikované **biomasso**)

Rovněž **hliník** lze v mnoha případech zcela vynechat nebo jeho spotřebu alespoň účinně snížit důslednou **recyklací**. Jde zároveň o zásadní úsporu energie nutné pro výrobu z primárních surovin.

Nepřepalující se **palmový olej** je sice možná zdravější pro konzumenta, ale rozhodně ne pro ekosystémy a obyvatelstvo jihovýchodní Asie. (Nejzdravější chipsy jsou ostatně takové, které si nekoupíme.)

Lesní certifikace FSC – nabízí spotřebiteli záruku, že svými penězi nepodporuje ilegální těžbu a nešetrné lesní hospodářství. Základní myšlenkou je podpora environmentálně odpovědného, sociálně přínosného a ekonomicky životaschopného obhospodařování lesů celého světa, ochrana biodiverzity, udržení ekologické funkce lesa atd. Pokud už tedy pořizujeme cokoli z tropického dřeva, je dobré dát přednost výrobku, který nese známku FSC. Více na www.czechfsc.cz.



Spravedlivý obchod Fair Trade – je alternativou k nespravedlivě nastaveným podmínkám mezinárodního obchodu. Pravidla Fair Trade např. zakazují zneužívání dětské práce či ekologicky nešetrné výrobní postupy, zejména další kácení deštných pralesů. Toho lze dosáhnout díky vyšším cenám, které jsou pěstitelům vypláceny a umožňují důstojné živobytí bez nutnosti rozšiřovat plantáže. Více na www.fairtrade.cz.



Jak poznáte Fair Trade?

Systém označování Fair Trade výrobků probíhá dvěma způsoby. Jedním z nich je značka FARTRADE udělovaná asociací FLO (Fairtrade Labelling Organizations International). Druhým způsobem záruky „férovosti“ zboží je členství organizace v IFAT (International Fair Trade Association).

Vytvořila Společnost pro Fair Trade v roce 2008 v rámci dílny „Komu chutná prales“ z cyklu „Svět v nákupním košíku“. Více na www.svetvnakupnimkosiku.cz a www.fairtrade.cz. Podpořilo MŠMT a MZV.

Komu chutná prales



Komu? Nám? Tolik se přece mluví o tom, jak je prales, zvláště ten tropický, důležitý pro celou planetu o tom, že je nezbytné ho chránit. Ubývání pralesů je jeden z nejnaléhavějších globálních problémů. Jejich další likvidaci přece žádný rozumný člověk nemůže schvalovat a jistě by nikoho nenapadlo si na pralese pochutnávat. Nebo ano? **Ve světě tzv. globální ekonomiky se často nestačíme divit, na čem všem se naše chutě mohou podílet.**

Věděli jste, že...

- ✓ Tropický deštný prales je druhově nejbohatším typem lesa. Na 1 hektaru se může vyskytovat 40–90 druhů stromů, přičemž na jediném stromě může najít útočiště přes 40 druhů mravenců.
- ✓ Půdy v pralesních oblastech jsou velice chudé, protože živiny jsou vázány v rychle rostoucí živé hmotě.
- ✓ Největší plochy pralesů se vyskytují v Brazílii, Demokratické republice Kongo a

Prales jako domov:

Na světě stále žije množství kultur, jejichž vazba na prales je zcela bezprostřední – mají zde svůj domov. Tzv. přírodní národy – **Pygmejové** (Afrika), **Penanové** (Borneo), **Tsinamové** (J. Amerika) a jiní – prales využívají, aniž by mu znemožňovali přirozenou obnovu. Zemi pokládají za svou Matku, kterou nelze vlastnit, nebo dokonce prodat.

Prales jako regulátor klimatu:

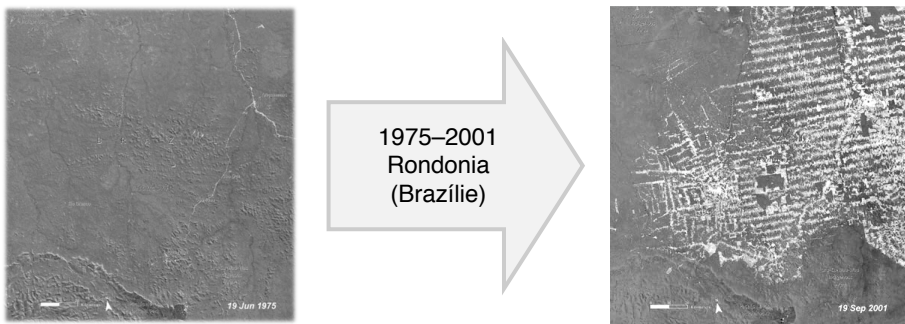
Každý les má klíčový význam pro stabilizaci vodního režimu a klimatických podmínek v příslušné oblasti, **v případě tropických pralesů můžeme za tuto „oblast“ pokládat celou planetu.**

- ✓ Prales sice přímo nezásobuje zemi kyslíkem, ale tím, že váže obrovské množství CO₂ přispívá k udržení stability klimatu.
- ✓ Pokud se likvidací pralesa uvolňuje CO₂, je to zároveň významný příspěvek ke skleníkovému efektu.
- ✓ V tzv. malém koloběhu vody nad deštnými pralesy je vázáno ohromné množství vodních par. Odlesňování v těchto oblastech velmi pravděpodobně souvisí s častějším výskytem extrémních záplav ve vzdálených oblastech Evropy nevýjimaje.

Mizející prales

Na počátku 20. století byla rozloha tropických deštných pralesů asi 16 mil. km², dnes je to méně než polovina (tedy zhruba 7 mil. km²).

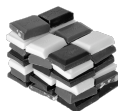
- ✓ Za rok je v současné době zlikvidováno více než milion hektarů.
- ✓ Každé dvě sekundy zmizí na světě plocha pralesa o velikosti jednoho fotbalového hřiště.
- ✓ Pokud by odlesňování pokračovalo současným tempem, pralesy mimo území rezervací by se nedočkaly druhé poloviny 21. století.



Prales jako zboží v regálech našeho obchodu

Představte si, že jste pozváni na „takovou normální zahradní party“. Bude se grilovat, pít káva, pivo z plechovek, někdo donese banány v čokoládě, jiný pytlík chipsů smažených na opravdu kvalitním oleji...

Káva, čokoláda, banány – problém s mnoha pochoutkami pěstovanými v oblastech tropických pralesů je mimo jiné v neodpovídajících výkupních cenách. Pokud volný trh stlačí ceny příliš nízkou, zasáhne to právě chudé pěstitele v rozvojových zemích. Nemožnost uživit se má za následek mimo jiné zneužívání dětské práce, odchod do příměstských slumů, přechod na pěstování drog nebo snahu o zajištění příjmů zvýšením produkce cestou rozšiřování plantáží na úkor pralesa.



Hliník – Evropa nemá vlastní významná ložiska bauxitu. Zároveň je po hliníku ovšem značná poptávka. Řeší se to dovozem. Ironií osudu je druhým největším vývozcem hliníku Brazílie, třetím Jamaika, tedy státy porostlé deštným pralesem.

Sója – plantáže sóji představují největší hrozbu pro pralesy v Amazonii. Drtivou většinu jí nekonsumují místní, ale vyváží se především do Evropy. Zde ji ovšem nekonsumují jen vegetariáni v podobě sójového masa, více než 90 % se používá jako krmivo pro dobytek, který posléze končí na našich grilech a talířích.

Palmový olej – když prozkoumáte balení chipsů, levných čokolád nebo instantních nudlí, zjistíte, že čím dál častěji obsahují palmový olej, který si výrobci nemohou vynachválit pro jeho vlastnosti (např. se nepřepaluje) a nízkou cenu. Plantáže palmy olejové jsou zase největším ohrožením pralesů v jihovýchodní Asii. Důvoz palmového oleje do ČR stoupá. Má značné využití i v kosmetice a potenciálně jako biopalivo.

Zahradní nábytek – dovoz dřeva tropických stromů do ČR stoupá. Nejčastěji se s ním setkáme v prodejnách se zahradním nábytkem. Více než polovina těchto stromů byla poražena a vyvezena nelegálně – chudé rozvojové země tak ztratily nejen část svého přírodního bohatství. Byly rovněž připraveny o zisk, který by jim měl náležet.

Pro mnohé země představuje prales zdánlivě nadějný zdroj, jak выбřednout z dlouhotrvající chudoby. Zvláště, když jsou k tomu povzbuzovány poptávkou v zemích bohatých...

Jiný kraj, jiná situace...

země „globálního severu“

(Spojené státy americké, Austrálie, EU, Kanada, Japonsko a další, často bývalé koloniální velmoci)

- patří k ekonomicky nejbohatším zemím světa
- stabilizované demografické parametry
- velký vliv na pravidla mezinárodního obchodu
- poskytují vstupní kapitál, management, pobírají většinu zisku

země „globálního jihu“

(většina zemí Střední a Jižní Ameriky, Afriky, jižní a jihovýchodní Asie)

- většinou bývalé kolonie nebo závislá území
- nezřídka se potýkají s extrémní chudobou
- neudržitelný populační přírůstek, vysoká dětská úmrtnost
- nutnost podřizovat se pravidlům mezinárodního obchodu, požadavkům Světové banky, MMF apod.
- nesou většinu nákladů (poškození ŽP, zneužívání pracovní síly), poskytují levné zdroje

... jiná situace, společná odpovědnost

Např. v Amazonii existuje rozsáhlý organizovaný odpor proti likvidaci životního prostředí indiánů. Tuto snahu vzešlou přímo od **domorodců** podporuje i řada **nevládních organizací**.

Devastaci pralesa může zbrzdit účinná **legislativní ochrana**, např. vyhlášení nových rezervací. Problémem však zůstává, že pro chudé země je zpeněžení pralesa byť za nerovných obchodních podmínek pořád krátkodobě výhodné. Na **mezinárodní úrovni** se proto uvažuje o **speciálním fondu**. Přispívaly by do něj bohaté země a země chudé by z něho mohly čerpat jakési kompenzace za to, že prales chrání, místo co by ho přeměňovaly ve zboží pro mezinárodní trh. Zatím jde ale pouze o návrh.